

## Gemeinde Marthalen

erscheint vierzehntäglich und wird in alle Haushaltungen von Marthalen und Ellikon verteilt.



# Eicheblatt

Nr. 246 / 6. Juni 2008

## Politische Gemeinde

### Aus den Verhandlungen des Gemeinderates

#### Brandschutz

Aufgrund einer Verfügung der Kantonspolizei musste der Gemeinderat in einem Fall eine Verzeigung mit Busse vornehmen. Die Verzeigung erfolgte wegen unsachgemässer Bedienung einer Feuerungsanlage und Lagern von brennbarem Material im Bereich einer Heizung.

#### Kläranlageverband Weinland

Der Gemeinderat genehmigt die Jahresrechnung 2007 des Kläranlageverbandes Weinland. Die Laufende Rechnung schliesst bei Fr. 460'815.-- Aufwand und Fr. 31'524.-- Ertrag mit einem Aufwandüberschuss zulasten der Verbandsgemeinden von Fr. 429'291.-- (Voranschlag Fr. 310'900.--) ab. Die Investitionsrechnung zeigt bei Ausgaben von Fr. 50'568.15 und Einnahmen von Fr. 0.--, Nettoinvestitionen von Fr. 50'568.15 zulasten der Verbandsgemeinden.

#### Soziales

Der Gemeinderat als Vormundschaftsbehörde genehmigt in einer Beiratschaft den ordentlichen Rechenschaftsbericht mit Vermögensrechnung.

Der Gemeinderat schliesst mit der Dock Winterthur AG eine Vereinbarung über die Zusammenarbeit ab. Die Dock Winterthur AG stellt für ausgesteuerte Erwerbslose Arbeitsplätze in den Bereichen Industrie, Recycling und Personalverleih zur Verfügung.

#### Zweckverband Feuerwehr Weinland

Der Gemeinderat genehmigt die Jahresrechnung

des Zweckverbandes Feuerwehr Weinland für das Jahr 2007. Die Laufende Rechnung schliesst bei Fr. 402'984.55 Aufwand und Fr. 232'189.95 Ertrag mit einem Aufwandüberschuss zulasten der Verbandsgemeinden von Fr. 170'794.60 (Voranschlag Fr. 272'140.--) ab. Für die Gemeinde Marthalen ergibt sich ein Kostenanteil von Fr. 61'219.-- (Voranschlag Fr. 97'545.--). Die Investitionsrechnung weist keine Ausgaben und Einnahmen aus.

#### Verschiedenes

Der Gemeinderat befürwortet grundsätzlich einen Fussgängerschutz bei der Engstelle an der Altemerstrass. Die Realisierung ist im Zusammenhang mit der Instandstellung des Strassenabschnittes Rösslikreuzung - Südumfahrung vorgesehen. Der Einbau von zwei Pollern wird vom Gemeinderat hingegen abgelehnt. Das Kantonale Tiefbauamt wird nochmals ersucht, den Fussgängerschutz, wie ursprünglich von der Gemeinde gefordert, mit Farbmarkierungen umzusetzen.

Für den Bezug von Daten aus dem Datenportal amtliche Vermessung Kanton Zürich (DAV ZH) schliesst der Gemeinderat mit dem Kanton, Amt für Raumordnung und Vermessung ARV, eine Vereinbarung ab.

Für den Brunnen beim Radhof 2, Kat.-Nr. 3466, besteht ein Baurecht zugunsten der Politischen Gemeinde Marthalen sowie ein Zugangsrecht für alle Brunnenbenützer. Ein Hinweisschild soll sichtbar machen, dass der Brunnen für die Öffentlichkeit frei zugänglich ist.

Die motorisierten Verkehrsteilnehmer werden dringend ersucht, sich in ihrem Fahrverhalten an die verkehrsrechtlichen Vorschriften zu halten: Innerorts Höchstgeschwindigkeit 50 km/h, sofern dies die Verhältnisse zulassen, sowie Rechtsvortritt!



## Zivilstands- Nachrichten

### Todesfall

Marthalen, 26. Mai 2008

Wipf, Karl, geb. 1955, von und wohnhaft gewesen in Marthalen, Ehemann der Wipf geb. Burkhard, Esther

### Gratulation

**Frieda Birnbaumer-Fisler**, Alters und Pflegeheim Weinland, feiert am 16. Juni ihren 85. Geburtstag.

Wir wünschen der Jubilarin einen schönen Festtag und alles Gute im neuen Lebensjahr.

Der Gemeinderat

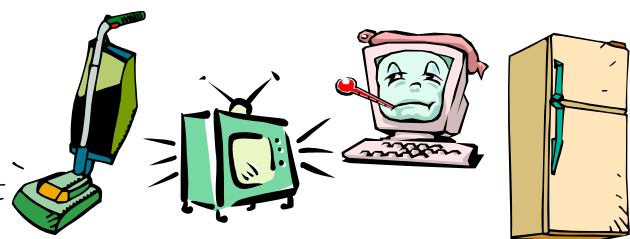
## Elektroschrottsammlung

Am **Samstag, 14. Juni 2008** wird von **8.30 - 12.00 Uhr** auf dem Rössliparkplatz Elektroschrott gesammelt.

Haushaltklein- und -grossgeräte, Büro-, Telekommunikations- und Informatikgeräte werden kostenlos entgegen genommen.

Es können auch Kühlschränke und Tiefkühltruhen gratis abgegeben werden.

Nutzen Sie die Gelegenheit, um defekte Elektrogeräte umweltgerecht zu entsorgen!



### Ihr Partner für Informatik, Multimedia und Kommunikation!

Haben Sie Probleme mit Ihrem Computer? Möchten Sie ein Programm installieren und verstehen nur Bahnhof? Ist Ihr PC mit Viren verseucht? Wir helfen Ihnen gerne weiter! Rufen Sie uns an: **052 511 25 25**



In unserem computerchäller an der **Leebere 5 in Marthalen** finden Sie alles rund um den Computer:

- Hardware, Software und Peripherie-Geräte
- Patronen, Toner und anderes Druckerzubehör
- Diverse Kabel, Speichermedien usw.
- Geschenke für Jung und Alt (z.B. originelle Computer-Mäuse, USB-Gadgets etc.)

### Unsere Öffnungszeiten (neu)

Mi + Fr 17:00 – 18:30 Uhr

Sa 10:00 – 12:00 Uhr

(oder nach telefonischer Vereinbarung)

uc lüthi gmbh • leebere 5 • 8460 marthalen  
fon 052 511 25 25 • info@luethi-gmbh.ch



## IHR GRABMAL-ATELIER IN MARTHALEN

Neue grosse Grabmalausstellung  
auf dem Areal der  
**ATLAS-NATURSTEINE AG**  
Gerne beraten wir Sie  
unverbindlich bei der Wahl eines  
ausdrucksvollen Grabmals.



### SCHWANINGER + KELLER AG

Alti Ruedelfingerstrasse 19 · 8460 Marthalen  
Tel. 052 672 1734 · Fax 052 672 1739 · www.schwaninger-keller.ch

### Nächster Redaktionsschluss:

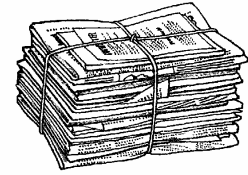
**Freitag, 13. Juni 2008, 09.00 Uhr**

### Mittagstisch für Seniorinnen und Senioren

Nächsten Freitag, 13. Juni 2008, 11.30 Uhr im  
Restaurant Rössli.

# Altpapier- und Kartonsammlung

Die FAOMA (Fasnachtsorganisation Marthalen) sammelt am **Samstag, 14. Juni 2008, ab 08.00 Uhr** das Altpapier ein.



Folgende Punkte sind zu beachten:

- ☞ Das Altpapier ist gebündelt bereitzustellen.
- ☞ Der Karton ist getrennt vom Altpapier und gebündelt bereitzustellen.
- ☞ Keine Säcke/Tragtaschen - Versteckter Abfall!
- ☞ Das Altpapier und der Karton ist dort bereitzustellen, wo sonst ihr Kehricht abgeholt wird.
- ☞ Das Altpapier und der Karton sind vor 08.00 Uhr bereitzustellen.
- ☞ Die Gewerbebetriebe müssen den Karton direkt bei der Sammelstelle bei der Landi abgeben.

Falls man das Altpapier vor dem Haus holen müsste, bitten wir um ein vorgängiges Telefon an Garette (☎ 079 705 36 43)

☝ Nächste Sammlung: **6. September 2008**



**Wer stellt seinen Garten oder Hofplatz für einen Grill-Plausch zur Verfügung?**

**Sommerzeit - Grillzeit - Es ist soweit.**

**Wir möchten auch dieses Jahr wieder in den Sommerferien etwas Besonderes anbieten und einige Grillabende in Marthalen oder Ellikon organisieren.**

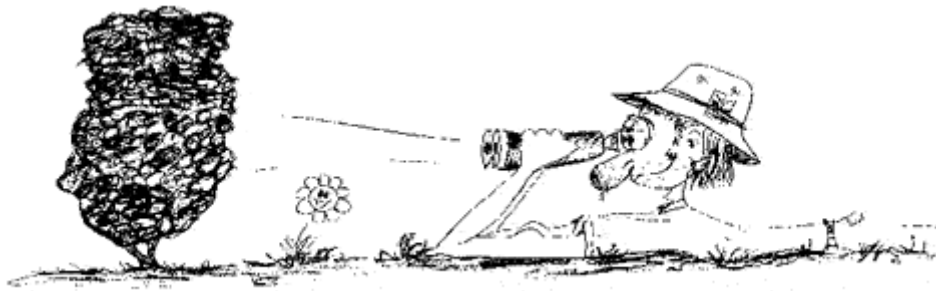
Falls Sie Lust und Zeit haben, an irgend einem Abend/Nachmittag vom 12.7. - 17.08.08 Ihren Garten samt Sitzgelegenheiten und Grillstelle zur Verfügung zu stellen und Freude haben, eine unbestimmte Anzahl Gäste zu empfangen, dann melden Sie sich bitte bis 24.06.2008 bei Michaela Ammann, Tel. 052 319 42 06.

Die Anlässe werden nur bei trockener Witterung durchgeführt und die Gäste werden Ihr Essen samt Getränke selber mitbringen.

Der **Verein Dorfläbe** hofft für diese Anlässe wieder möglichst viele Leute zu finden, die sich als Gastgeber zur Verfügung stellen und freut sich jetzt schon auf interessante und ungezwungene Begegnungen.

## Der Feuerbrandkontrolleur ist wieder unterwegs

Zwischen Juni und August ist der Feuerbrandkontrolleur der Gemeinde, Jakob Studer unterwegs. Er kontrolliert die Hausgärten auf allenfalls vorhandenen Feuerbrandbefall. Der Feuerbrand ist eine sehr gefährliche Bakterienkrankheit an Apfel-, Birnen- und Quittenbäumen, er kann im Extremfall einen Baum in einigen Wochen abtöten.



Die Übertragung erfolgt durch Schleim, den kranke Pflanzen ausscheiden. Befallen werden ausser den Kernobstbäumen (Apfel, Birne) auch Quitte sowie einige Büsche und Bodendecker: Alle Cotoneasterarten, Feuerdorn, Feuerbusch, Felsenbirne, Stranvaesia, Weissdorn, Vogelbeere, Mehlbeere und Mispelarten. Die besonders anfälligen Pflanzen (Cotoneaster-Arten und Stranvaesien) dürfen in der Schweiz nicht mehr vermehrt und verkauft werden. Es gibt keine direkten Bekämpfungsmassnahmen gegen Feuerbrand. Zur Eindämmung der Krankheit werden befallene Pflanzen gesucht und entfernt, bevor sie weitere Infektionen auslösen. Bei der Gemeindeverwaltung ist das Merkblatt "Feuerbrand im Hausgarten?" kostenlos erhältlich.

**Wichtig: Absterbende Zweige und Pflanzenteile an oben aufgeführten Pflanzen bitte nicht berühren (grosse Verschleppungsgefahr!) sondern unverzüglich dem Feuerbrandkontrolleur melden: Telefon 078 628 97 60.**

Jakob Studer wird bei Ihnen vorbeikommen und die nötigen Massnahmen ergreifen.

## Kehrrichtabfuhr

Jeden Donnerstagmorgen das selbe Bild: Abfall im ganzen Dorf auf Strassen und Gassen verteilt!

Grund dafür sind keine Vandalen, sondern Füchse, Marder und Katzen, die sich nachts über die "lecker riechenden" Säcke hermachen.

Wir möchten Sie deshalb wieder einmal darauf aufmerksam machen, dass die **Kehrrichtsäcke erst am Abfuhrtag**, also am Donnerstagmorgen, gut sichtbar am Strassenrand **deponiert werden dürfen**.

Bei Verstössen gegen diese Regel wird sich der Gemeinderat vorbehalten, Fehlbare zu büssen.

Wir hoffen auf Ihr Verständnis.

Der Gemeinderat





## **Aktuelles aus der Primarschule:**

### **KLASSENBILDUNG UND LEHRPERSONEN FÜR DAS SCHULJAHR 2008/2009**

Kindergarten	gemischt 1. und 2. Jahr	Annerös Scherrer
Kindergarten	gemischt 1. und 2. Jahr	Dora Schneider
1. Klasse	Klassenlehrperson 10 Lektionen 4 Lektionen Musikalische Grundausbildung	Ruth Moser Claudia Zbinden Sylvia Plattner Elisabeth Tagliaferri
2. Klasse	Klassenlehrperson Handarbeit	Katja Keller Vreni Frischknecht
3. Klasse	Klassenlehrperson Handarbeit	Edith Steinemann Mirjam Schüpbach
4. Klasse	Klassenlehrperson 18.08.08 bis 08.03.09 11 WL 09.03.09 bis 10.07.09 12 WL Handarbeit	Corine Schwarz Erika Bauert Meike Wechner Jolanda Betschart
5. Klasse	Klassenlehrperson 2 Lektionen Handarbeit Englisch	Marco Kohler Katja Keller Jolanda Betschart Lynne Stutz
6. Klasse	Klassenlehrperson 8 Lektionen Handarbeit Englisch B-Unterricht	Hannes Teuscher Sandra Brunner Vreni Frischknecht Lynne Stutz Mirjam Schüpbach
Integrative Förderung		Silvana Flückiger und Sylvia Plattner

Im Weiteren erteilen an unserer Schule Unterricht:

Silvia Käthner (Deutsch als Zweitsprache) und Madeleine Heggli (Blockflötenunterricht)

**Jahrgangsgemischte Klassen:** Um die Grösse der 6. Klasse zu verringern, wurde eingehend die Einführung einer jahrgangsgemischten Klasse auf das neue Schuljahr hin geprüft. Im konkreten Fall sind wir schliesslich zur Überzeugung gelangt, dass die grundsätzlich unbestrittenen pädagogischen Vorzüge nicht hätten genutzt werden können. Es bestand nicht die Möglichkeit einer wirklichen Teilung, sondern nur eine kleine Gruppe hätte einer anderen Klasse zugewiesen werden können.

Wir werden auch künftig jahrgangsgemischte Klassen vermehrt in unsere Überlegungen einbeziehen. Dies insbesondere bei weiter abnehmenden Schülerzahlen.



## Informationsschreiben

### Instandstellung der 532/Altemerstrass ,Abschnitt Südumfahrung bis Rösslikreuzung

#### Strassenzustand

Die in den 60-er Jahren erstellten bituminösen Beläge der 532/Altemerstrass von der Südumfahrung zur Rösslikreuzung sind sanierungsbedürftig

#### Instandsetzungsarbeiten

Die Bauarbeiten dauern vom 02. Juni 2008 bis Ende Juli 2008.

Es ist vorgesehen, die Entwässerung zu ergänzen sowie defekte Randabschlüsse und Schachtdeckel zu ersetzen. Vom bestehenden Belag werden die weichen Schichten abgefräst und durch eine neue Trag- und Deckschicht ersetzt. In diesem Zusammenhang wird auf Anregung der Gemeinde ein Fussgängerschutz erstellt. Dafür sind zur Gewährleistung der Sicherheit Poller erforderlich.

#### Verkehrsführung

Während den Bauarbeiten ist mit Behinderungen zu rechnen. Für die Belagseinbauten muss der betreffende Abschnitt voraussichtlich vom 7. Juli bis 14. Juli 2008 vollständig gesperrt werden. Die Umleitung erfolgt via Ruessstrass/Oberhusestrass.

Für die Unannehmlichkeiten, welche die Bauarbeiten verursachen, bittet das Tiefbauamt die betroffenen Anwohner, Gewerbetreibende und Verkehrsteilnehmer um Verständnis.

Hettlingen, 26. Mai 2008

Tiefbauamt/Strasseninspektorat  
Unterhaltsregion III  
[www.tiefbauamt.zh.ch](http://www.tiefbauamt.zh.ch)  
E-Mail: [ur3.tba@bd.zh.ch](mailto:ur3.tba@bd.zh.ch)

---

Wie die meisten wissen, übergebe ich am 1. August 2008 nach 30 Jahren meine Praxis an meinen Nachfolger Dr. med. Andreas Hablützel.

Als Dank für das Vertrauen, das Sie mir entgegengebracht haben und die herzliche Aufnahme im Dorf, möchte ich alle die Freude an Musik haben, herzlich einladen zum

### **Praxisabschluss**

zu einem

### **Konzert**

mit dem bekannten

## **Schaffhauser Barockensemble**

**Freitag, 4. Juli 2008, 19.00 Uhr**  
**Kirche Marthalen**

Apéro für alle im Anschluss an das Konzert.

Dr. med. U. Muggli

## Verfügung der Sicherheitsdirektion des Kantons Zürich vom 13. Mai 2008

### Vorübergehende Verkehrsanordnung auf Gewässern

Gesuchstellerin: Baudirektion Kanton Zürich, AWEL  
Amt für Abfall, Wasser, Energie und Luft, Abteilung  
Wasserbau, vertreten durch Stefano Pellandini,  
Walcheplatz 2, Postfach, 8090 Zürich, Tel. 043  
259 39 90

Die Sicherheitsdirektion verfügt:

- I. Wegen Hochwasserschutzbauten in Ellikon am Rhein ist die Durchfahrt am linken Rheinufer bei Ellikon vom 13. Juni 2008 bis spätestens 30. September 2008 erschwert.
- II. Die Gesuchstellerin hat ca. 500 Meter oberhalb sowie ca. 200 Meter unterhalb der Baustelle im Rhein auf der linken Flussseite in Richtung Baustelle jeweils das Sichtzeichen B.5 (Gebot, besondere Vorsicht walten zu lassen) mit der Zusatztafel „Bauarbeiten“ anzubringen. In der Gegenrichtung ist je an gleicher Stelle das Sichtzeichen E.11 (Ende eines Verbotes oder Gebotes) anzubringen. Jeweils 100 Meter ober- und unterhalb ist zudem das Sichtzeichen B.1 (Gebot, die durch den Pfeil angegebene Richtung einzuschlagen) anzubringen. Alle Sichtzeichen müssen zur Nachtzeit beleuchtet sein.
- III. Die Gesuchstellerin hat an der Übersetzrampe des Hilfswehrs Kraftwerk Rheinau und oberhalb der Baustelle und an der Schleuse Rheinsfelden während dem Bestand der Bauarbeiten Bekanntmachungen gemäss Vorlage auszuhändigen.
- IV. Die Signalisation gemäss Ziffer II und die Aushänge gemäss Ziffer III sind am Ende der Bauarbeiten, spätestens 30. September 2008, wieder zu entfernen. Die Beendigung der Bauarbeiten ist der kantonalen Seepolizei telefonisch mitzuteilen.
- V. Ein Rekurs gegen diesen Entscheid kann innert 30 Tagen seit dessen Zustellung schriftlich, im Doppel, beim Regierungsrat des Kantons Zürich, Rekursabteilung, Kaspar-Escherhaus, 8090 Zürich, eingereicht werden. In der Rekurschrift sind die Anträge zu stellen und zu begründen. Diese Verfügung sowie allfällige Beweismittel sind genau zu bezeichnen und soweit möglich beizulegen.

## Veranstaltungskalender

### Freitag, 6. Juni 2008

MSV - Rheinfallschiessen Neuhausen, 16.00 - 20.00 Uhr

MSV - Jubiläum KSVO/SV Thalheim in Ossingen, 17.00 - 20.00 Uhr

### Samstag, 7. Juni 2008

Jubiläumsanlass "Ausflug ins Buechberg" (siehe sep. Inserat)

TV/DR - Regionalmeisterschaft Weisslingen (7./8.)

FC Ellikon/Marthalen - EM-Bar (7. - 29.)

MSV - Jubiläum KSVO/SV Thalheim in Ossingen, 09.00 - 13.00 Uhr

PSAM - Festwirtschaft Euro 08

### Dienstag, 10. Juni 2008

ELtern-CHind-Treff ELCH, 15.00 - 17.00 Uhr im Treffpunkt

### Mittwoch, 11. Juni 2008

MSV - Freiwillige Übung, 1. Hauptrunde GM Feld A/OMM, 18.30 - 20.30 Uhr

### Donnerstag, 12. Juni 2008

PSAM - 4. Stiche (letzter Termin Sektionsmeisterschaft), 17.30 - 20.00 Uhr

### Freitag, 13. Juni 2008

HotDog offen, 20.00 Uhr

MSV - Freiwillige Übung, 1. Hauptrunde GM Feld A/OMM, 18.30 - 20.30 Uhr

PSAM - Rheinfallschiessen Neuhausen, 17.00 - 19.30 Uhr

### Samstag, 14. Juni 2008

FAOMA - Altpapiersammlung

Elektroschrottsammlung, 08.30 - 12.00 Uhr auf dem Rössliplatz

Chrischona - Ehemorgen mit gemeinsamem Zmorge

MSV - Rheinfallschiessen Neuhausen, Scheibe 4, 15.06 - 16.42 Uhr

MSV - Helebardenschiessen Guntalingen, 12.00 - 17.30 Uhr

PSAM - Rheinfallschiessen Neuhausen, 09.00 - 11.30 / 13.15 - 16.00 Uhr

### Sonntag, 15. Juni 2008

MSV - Rheinfallschiessen Neuhausen, Scheibe 3, 10.36 - 12.00 Uhr

MSV - Helebardenschiessen Guntalingen, 08.00 - 12.00 Uhr

**Montag, 16. Juni 2008**

SKM - Sport- und Spieltag mit Eltern

**Mittwoch, 18. Juni 2008**

MSV - Freiwillige Übung, 1. Hauptrunde GM Feld D/OMM, 18.30 - 20.30 Uhr

**Donnerstag, 19. Juni 2008**

SKM - KOKORU-Tage (19./20.)

PSAM - 3. Übung Bundesprogramm, 17.30 - 20.00 Uhr

**Freitag, 20. Juni 2008**

MSV - 3. Obligatorische Übung, 18.30 - 20.30 Uhr / GM Feld D/OMM

HotDog offen, 20.00 Uhr

## **Blick in die Kinderstube der Grossen Mausohren von Marthalen**

Live dabei - dank Infrarot-Videokameras

Wer einen ungewöhnlichen Abend erleben möchte, ist eingeladen sich am Freitag, 20. Juni, vor dem Eindunkeln beim Pfarrwegli 1 in Marthalen einzufinden. Dort beginnen um 21.15 Uhr Live-Übertragungen aus einer der grössten Mausohrwochenstuben im Kanton Zürich. Die Stiftung Fledermausschutz lädt aus Anlass ihres 20-jährigen Jubiläums zu diesem flatterhaften Spektakel ein und freut sich mit Ihnen die Mausohr-Fledermäuse im Dachstock des Pfarrhauses bei der Jungenaufzucht und den Start zur nächtlichen Insektenjagd mittels Infrarot-Videokamera zu beobachten. Die sensationellen Bilder werden live auf die Grossleinwand vor dem Pfarrhaus übertragen. Fledermaus-Fachpersonen kommentieren die Bilder und geben Auskunft.



Mausohren sind mit einer Flügelspannweite von 40 cm die Riesen unter den einheimischen Fledermäusen, im Grunde genommen sind sie aber sehr kleine Säugtiere. Mit einer Körperlänge von ca. 7 cm wiegen sie lediglich ca. 30 g. Grosse Mausohren sind typische Estrichbewohner und können mehr als 20 Jahre alt werden. Zeitlebens und über Generationen hinweg ziehen Weibchen ihre Jungen im selben Dachstock auf. Im Kanton Zürich gibt es nur noch 10 solche Wochenstuben und die grösste befindet sich in Marthalen! Der Blick in dieses Naturjuwel ist ein unvergessliches Erlebnis! Merken Sie sich:

### **Infrarot-Übertragung:**

**Freitag, 20. Juni 2008**, Pfarrwegli 1, Beginn um **21.15 Uhr**, präsentiert von der Stiftung Fledermausschutz, in Zusammenarbeit mit dem Natur- & Heimatschutzverein Marthalen. Nähere Infos: 044 254 26 80 und [www.fledermausschutz.ch](http://www.fledermausschutz.ch)

NATUR- UND HEIMATSCHUTZ-VEREIN MARTHALEN



## **Spaziergang**

### **"Ausflug ins Buechberg"**

Wann: 7. Juni 2008, 09.30 Uhr

Treffpunkt: Bushaltestelle Dorf  
(Fahrgelegenheit zum Lauberenbuck)

10.00 Uhr; Treffpunkt und  
Abmarsch ab Lauberenbuck  
(siehe Jubiläumsprogramm)

## **Männerchor Sängerbund Marthalen**

### **Herbstfest 2008 Benken**

Der Männerchor Marthalen führt am Herbstfest die Beiz für die Gemeinde Marthalen. Nebenbei sind wir verantwortlich für eine kleine Ausstellung. Unter dem Motto „Brauchtum von Marthalen“ möchten wir den Festbesuchern folgende drei Bräuche näher bringen:

- Pappenmannli
- Tätsch
- Kranzen für alleingebliedene Bürger

Wer hat Zeit und Lust bei den Vorbereitungsarbeiten mitzuwirken? Interessierte melden sich bitte bis 15. Juni 2008 bei Jakob Wipf, Im Sunnehof, 052 319 11 23



# Militärschiessverein Marthalen

## 3. Obligatorische Übung

<b>Datum:</b>	<b>Samstag, 20. Juni 2008</b>
Schiesszeit:	18:30 - 20:30 Uhr
Teilnahme:	Alle Schiesspflichtigen
Mitbringen:	Persönliche Armeewaffe, Aufgebot, Leistungsausweis/Schiessbüchlein
Stand:	Schiessstand Marthalen
<b>Nächster Termin:</b>	<b>Freitag, 31. August 2008 - Letzte Übung!</b>

Wir freuen uns, Sie im Schützenhaus begrüßen zu dürfen und wünschen „Guet Schuss“.

MSV Marthalen



## Musikschule

Weinland Nord

### Romantisches Chor- und Kammermusikkonzert

**Sonntag, 22. Juni 2008, 19.15 Uhr, in der Kirche Andelfingen.**

Mit viel Engagement bereiten sich knapp 100 Sängerinnen und Sänger aus unserer Region auf ein Konzert mit Werken von Felix Mendelssohn und Josef Gabriel Rheinberger vor. Die Einladung zum Mitsingen ging von der Musikschule Weinland Nord aus und richtete sich für einmal an Erwachsene: an die Eltern der Schülerschaft sowie an alle weiteren Interessierten. Gemeinsam sind nun die unterschiedlichsten Menschen daran, zu einem einheitlichen Klangkörper zusammenzuwachsen und die innigen Melodien und reichen Harmonien der romantischen Chormusik (19. Jahrhundert) kennen und lieben zu lernen.

Die mitwirkenden Streicherinnen und Streicher sowie die Organistin sind Lehrkräfte der Musikschule Weinland Nord. Die Leitung hat Margrit Tenger. Präsentiert wird dieses aussergewöhnliche Ereignis vom Konzertverein Andelfingen.



*-lich Willkommen  
zu einer Probefahrt!*

**FLYER**  
Innovation in Mobility

*doppelt soviel Spass  
bei halbem Aufwand....*



bei uns können Sie auch bar geldlos bezahlen!

## Peter Imbaumgarten

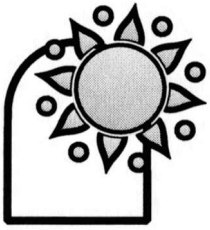
Ihr Fachhändler für Velos und Mofas

Talstr. 4, 8460 Marthalen  
Tel. 052 319 10 11  
Fax 052 319 10 31

Montag geschlossen  
Kundenparkplätze  
vis-à-vis

Besuchen Sie uns im Internet:

[www.marthalen.ch](http://www.marthalen.ch)



# Chile-Fänschter

der reformierten Kirchgemeinde

## Gottesdienste

7. Juni 13.00 Uhr Traugottesdienst Heiri Blatter und Daniela Brotz
8. Juni 9.30 Uhr **Gottesdienst** (Pfr. Chr. Maier)  
Kollekte: Sternschnuppe
15. Juni 9.30 Uhr **Musikalischer Gottesdienst – unter Mitwirkung des verstärkten Kirchenchors**  
Kollekte: Kirchenspital in Matema, Tanzania
22. Juni 9.30 Uhr **Gottesdienst**  
HEKS-Flüchtlingskollekte
28. Juni 13.00 Uhr Traugottesdienst Maria Keller und Mario Scherrer
29. Juni 9.30 Uhr **Familiengottesdienst** – mitgestaltet von den Kindern des 3. Klass Unterrichts mit ihrer Katechetin Ch. Fehr sowie den Kindern des Gschichtehöcks  
*Taufe von Shane Tanner*  
Kollekte für den Cevi (Regionalverband)

## Jugendgottesdienst

- Donnerstag, 19. Juni, 18.30 Uhr in der Kirche  
Sonntag, 29. Juni, 9.30 Uhr Familiengottesdienst

## CEVI

Samstag, 7. und 21. Juni, je um 14.00 Uhr auf dem Pausenplatz

## Kinderhütendienst

Am Donnerstag, 19. Juni, fällt die Kinderhüte aus

## Romantische Chormusik im Gottesdienst am 15. Juni

Wieder einmal hält der Kirchenchor zusammen mit sehr vielen weiteren Sängerinnen und Sängern ein musikalisches Erlebnis bereit: Es gelangen Werke aus der Zeit der Romantik zur Aufführung, die uns vor allem durch die innigen Melodien und die reiche Harmonik zu berühren vermögen.

Josef Gabriel Rheinberger wurde 1838 in Vaduz geboren. Er war Organist und Komponist und hat die Kirchenmusik um viele wunderbare Chorwerke bereichert. Besonders bekannt und beliebt ist das „Abendlied“ für 6-stimmigen Chor a capella. Ausserdem wird das „Stabat Mater“ zu hören sein. Der Text spricht von der Trauer der Mutter Jesu am Kreuz. Wie in allen Werken, in denen es um Maria geht, ist die Musik besonders innig und eindringlich.

In der Hymne „Hör mein Bitten“ (Text nach dem Psalm 55) tritt zum Chor die Sopranistin Nicola Brügger hinzu. Im Wechsel und gemeinsam bitten Chor und Solistin temperamentvoll und sehnsüchtig um Hilfe gegen äussere oder innere Feinde. Die Werke werden von Marielle Haag-Studer an der Orgel begleitet.

Der grosse Chor hat das Programm in langer, engagierter Arbeit für ein Konzert vorbereitet. Dieses findet am 22. Juni um 19.15 in der Kirche Andelfingen statt und enthält noch zwei weitere Werke. Es ist gut möglich, dass Sie diese Kostbarkeiten nach dem Gottesdienst in Marthalen ein zweites Mal hören möchten.

## Seniorenferien

Ort: Hotel „Am Kofel“ / Gesundheitszentrum FRISIA in Oberammeggau

Kosten: im Einzelzimmer Fr. 960.-  
im Doppelzimmer Fr. 780.-  
(Vollpension / Reise inbegriffen, alle Zimmer mit Bad oder Dusche /WC)

Leitung: Pfr. Arnold und Team  
(inkl. Spitex-Schwester)

Reise: in zwei sehr bequemen Kleinbussen (15 Plätze), die wir dann die ganze Woche zur Verfügung haben.

➔ **Bis jetzt sind sehr wenige Anmeldungen eingegangen, so dass die Ferien sogar in Frage gestellt sind.**

Wir bitten Interessenten, sich jetzt zu melden, da das Hotel jetzt eine verbindliche Zusage oder aber Absage der Zimmerreservation verlangt und eine Mindestgrösse der Gruppe nötig ist.

Unverbindliche Auskünfte erteilt jederzeit das Pfarramt.

Siehe auch: [www.ref-marthalen.ch](http://www.ref-marthalen.ch)



# Reformierte Kirchgemeinde 8460 Marthalen

Marthalen, Mai 2008

Herzliche Einladung zur  
**SENIORENREISE**  
Zürichsee mit Schifffahrt - Einsiedeln - Sattellegg - Hulftegg  
**Dienstag, 24. Juni 2008**

Liebe Seniorinnen und Senioren von Marthalen und Ellikon

Die diesjährige Seniorenreise führt uns nach einer Schifffahrt auf dem Zürichsee nach Einsiedeln. Eingeladen sind alle AHV-Bezügerinnen und Bezüger von Marthalen und Ellikon, sowie deren Partner und Partnerinnen, auch wenn diese noch nicht pensioniert sind.

**Abfahrt:** Parkplatz der Firma Pletscher ab 8.45 Uhr / Rössliplatz ab 9.00 Uhr  
Wir sind um ca. 19.15 Uhr wieder in Marthalen.

**Reiseroute:** Fahrt mit dem Bolli-Car nach Zürich. Abwechslungsreiche Schifffahrt auf dem Zürichsee nach Richterswil. Kaffee und Gipfeli an Bord.

Weiterfahrt mit dem Car via Schindellegi nach Einsiedeln. Mittagessen. Freier Aufenthalt zum Lädeler, Besichtigung des Klosters, des Panorama oder des Diarama Bethlehem.

15.00 Uhr Weiterfahrt um den Sihlsee - über die Sattellegg ins wildromantische Wägital - durch die March - Uznach - Wald - Gibswil - Steg - auf die aussichtsreiche Hulftegg. Zäbighalt. Möglichkeit für Witzrundweg, 20. Min.

Heimfahrt via Mühlrüti - durchs Tannzapfenland - Bichelsee - über den Rüttschberg - Elgg - Wiesendangen - Rickenbach - Thalheim - Andelfingen - Marthalen.

**Gehbehinderte:** Auch wenn Sie nicht mehr so gut zu Fuss sind dürfen Sie mitkommen. Unsere Begleiterinnen helfen Ihnen gerne.

**Kosten:** Fr. 50.- inkl. Schifffahrt.  
Das Mittagessen mit Dessert wird grosszügig von der Gemeinde Marthalen offeriert. Getränke, Kafi und Zäbig gehen zu Lasten der Teilnehmer.

**Auskünfte:** Nähere Auskünfte erteilt Ihnen gerne Eugen Kramer (052 319 12 44)

Wir freuen uns auf Ihre Teilnahme und grüssen Sie herzlich

Kirchgemeinde und Pfarramt Marthalen

-----✂-----hier abschneiden-----✂-----

Ich melde mich für die Seniorenreise vom 24. Juni an.

Name und Adresse .....

Die Anmeldung gilt für .... Personen **mit** Halbtax

für .... Personen **ohne** Halbtax

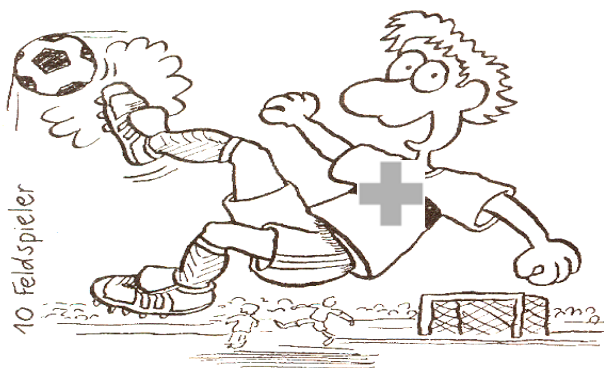
Unterschrift .....

Bitte bis **Sonntag, 15. Juni 2008** an Rosmarie Vollenweider, Ritterhof 3, 8460 Marthalen

# CHRISCHONA GEMEINDE MARTHALEN

Juni..., ein „musikalischer“  
Monat..., denn...

Musik besteht vor  
allem aus Balladen!



Chrischona Gemeinde Marthalen S. Moser

## Unsere Anlässe / Gottesdienste

### **Sonntag, 8. Juni / Gemeindezentrum**

09:30 Uhr: **Konfirmations-Gottesdienst** mit Marcel Eversberg

### **Freitag, 13. Juni, 20:00 Uhr**

Bibel-Seminar in Truttikon

### **Sonntag, 15. Juni / Gemeindezentrum**

09:30 Uhr: Gottesdienst mit F. Jung

## **Frauengruppe**

Samstag, 14. Juni, ab 08:30 Uhr  
Ehe-Zmorge „...dass das Feuer brennt“, mit den Ehe-  
paaren Farner & Witzig

## **Jugendgruppe**

[www.jg-marthalen.ch](http://www.jg-marthalen.ch)

Samstag, 07. Juni, 18:00 Uhr: Eröffnungsspiel EURO  
2008 - im Höfli z'Martel

Samstag, 14. Juni, CREA „Into the Wild“, St. Chri-  
schona

Kontakt: Marcel Eversberg 079 229 16 82

## **Teenagerclub**

**Treffpunkt 19:00 Uhr bei der Kapelle Marthalen**

Sonntag, 8. Juni: **Konfirmation**

Dienstag, 17. Juni: Bye Bye!!!

Kontakt TC: Maria Keller 079 317 78 49

Kontakt Unti: Marcel Eversberg 079 229 16 82

## **Jungschar**

[www.jungschi.net/marthalen](http://www.jungschi.net/marthalen)

**Treffpunkt 14:00 Uhr Chrischonazentrum Marthalen**

Samstag, 7. Juni

**Ameisli:** Abig-Ameisli mit de Jungschi!

**Jungschi:** Hopp Schwiiz (Abig-Jungschi) Infos folgen

Kontakt Ameisli: Fabienne Müller 052 319 20 97

Kontakt Jungschi: Andreas Keller 052 317 29 35

## **Unihockey-Training / Turnhalle Truttikon**

Donnerstag: 18:15 - 19:45 Uhr

Freitag: 18:00 - 19:30 (gem. Trainings-Plan)

Matthias Scherrer (Donnerstag) 078 805 93 71

René Russenberger (Freitag) 052 301 11 89

Weitere Angaben über unsere Anlässe geben Ihnen  
die jeweiligen Leiter oder die Gemeindeleitung:

F. Jung (052 319 11 41) M. Eversberg (052 301 40 54)



## Keller

Malergeschäft  
8460 Marthalen

Urs Keller

Haldenweg 6  
8460 Marthalen

Tel. 052 319 25 62  
Fax 052 319 25 10

## Fusspflegestudio

dipl. Pédicure / kosm. Fusspflege  
Fussreflexzonenmassaee nach Nick Durrer

**Margrit Rosset**

Dammweg 2

8460 Marthalen

Tel. 079 515 41 53



**Impressum:** Gemeinde Marthalen

Artikel und Inserate an: Gemeindeverwaltung, Postfach, 8460 Marthalen, Tel. 052 305 44 44, Fax: 052 305 44 55

E-Mail: [admin@marthalen.ch](mailto:admin@marthalen.ch); Website: <http://www.marthalen.ch>

**Einsendeschluss für die nächste Ausgabe: Freitagmorgen, 13. Juni 2008, 09.00 Uhr**

**Redaktion: E. Leu, Gemeindeverwaltung Marthalen**

Druck: Witzig Druck AG, Marthalen